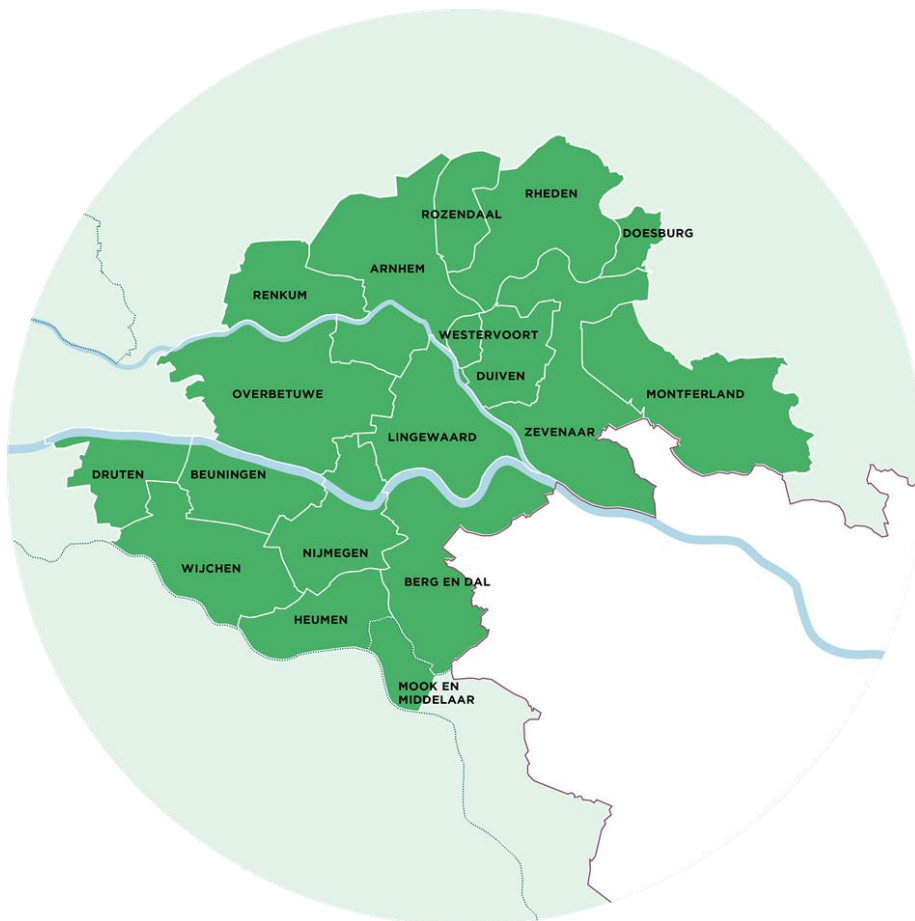




Propositie Regio Deal Arnhem-Nijmegen

Gezonde Groene Groei



Inhoudsopgave

	Blz.
1. Achtergrond	1
a. Beeld van de huidige situatie	1
b. Streefbeeld	2
c. Bestaande initiatieven om het streefbeeld te bereiken	3
d. Opgave Regio Deal voor de regio Arnhem-Nijmegen	4
2. Aanpak	6
a. Regionale aanpak	6
b. Beoogde effecten op lange termijn	11
c. Resultaten en bereik doelgroepen op korte termijn	12
d. Betrokkenheid van het Rijk	13
3. Financiële aspecten	16
a. Budget en financiering	16
b. Doelmatige besteding middelen	17
c. Structurele voortzetting	17
4. Organisatorische aspecten	18
a. Sturing en uitvoering	18
b. Draagvlak voor de Regio Deal	19

Bijlage 1 Beeld huidige situatie (*separaat document*)

Bijlage 2 Uitwerking programmaliijnen Regio Deal (*separaat document*)



Regio Deal

1. Achtergrond

De Groene Metropoolregio Arnhem-Nijmegen (het samenwerkingsverband van 18 gemeenten in de regio), The Economic Board en de provincie Gelderland hebben gezamenlijk het initiatief genomen voor het opstellen van deze propositie voor een Regio Deal met het Rijk. In een intensief proces met tal van partijen zijn de belangrijkste opgaven geïdentificeerd die alleen via samenwerking tussen uiteenlopende partijen op een integrale wijze kunnen worden aangepakt. Meer dan 180 initiatiefnemers vanuit maatschappelijke organisaties, bedrijfsleven, zorgpartijen, kennisinstellingen en gemeenten hebben ruim 100 projectideeën in verschillende stadia van ontwikkeling aangedragen om de belangrijkste opgaven aan te pakken. Het traject ter voorbereiding van deze propositie laat zien dat er in de regio veel enthousiasme, energie en expertise bestaat om gezamenlijk met de opgaven aan de slag te gaan en we nodigen het Rijk dan ook graag uit om zich hierbij aan te sluiten.

a. Beeld van de huidige situatie

De regio Arnhem-Nijmegen wordt gekenmerkt door een rijke historie, o.a. als onderdeel van de noordgrens van het Romeinse Rijk, schakelpunt tussen culturen (o.a. Gelre/Kleve) en kruispunt van handelsstromen. Deze rijke historie hangt samen met de grote rivieren die door het gebied stromen en de landschappelijke veelkleurigheid. Het gebied kent een prachtig rivierenlandschap, imposante stuwwallen en fraaie bossen, ofwel een combinatie van hoog en laag en nat die uniek is voor Noordwest-Europa. Tegelijkertijd is het gebied sterk verstedelijkt en vormt het - met bijna 800.000 inwoners verspreid over 2 middelgrote steden en 16 kleinere gemeenten - de vijfde metropoolregio van Nederland. De regio heeft dan ook te maken met zowel plattelandsvraagstukken, zoals druk op het landschap en stikstof, als met een grote stedenproblematiek, zoals armoede, slechte huisvesting en onveiligheid in verouderde wijken.

Mede vanwege de gunstige ligging en aantrekkelijke omgeving zal de regio de komende decennia verder doorgroeien, met de ambitie om tot 2040 in totaal 50.000-60.000 extra woningen te bouwen, vooral door verdichting. De regio ligt centraal, op een kruispunt van belangrijke oost-west en noord-zuid auto-, water- en spoorwegen die volop kansen bieden, maar ook congestie opleveren. Het gebied grenst aan Duitsland en heeft daar veel relaties mee. De grens vormt psychologisch en praktisch vaak nog een barrière en kansen voor grensoverschrijdende samenwerking blijven onderbenut.

Met de aanwezige krachtige ecosystemen van kennisinstellingen, innovatieve bedrijvigheid en overheden kan de regio een belangrijke bijdrage leveren aan het oplossen van maatschappelijke vraagstukken, o.a. op het gebied van energietransitie, toekomstbestendige gezondheidszorg, ontwikkeling van hoogwaardige technologie, circulariteit van waardeketens en klimaatadaptatie. De clusters rondom Energy, Health en Hightech (met crossovers naar Food in Wageningen) vormen een sterke basis voor vernieuwende oplossingen van belangrijke opgaven in de regio, die ook elders in Nederland kunnen worden toegepast.



Regio Deal

Dankzij de toenemende triple helix interactie in The Economic Board en de groeiende afstemming van 18 gemeenten in de Groene Metropoolregio is de afgelopen jaren de samenwerking binnen de regio sterk verbeterd. Het proces om te komen tot een Regio Deal heeft hier nog een extra impuls aan gegeven.

b. Streefbeeld

Het streefbeeld van de regio Arnhem-Nijmegen is beschreven in de visie van de Groene Metropoolregio (april 2020). Centraal daarin staat het stimuleren van een **goede balans tussen groei en leefkwaliteit** door de regio verder te ontwikkelen als:

- Groene groeiregio: duurzame verstedelijking door inbreiding en transformatie, met volop ruimte voor groen, water en duurzame energie.
- Productieve regio: kennisintensivering van de economie en bevordering van de innovatiekracht van het MKB, met name in de topsectoren Energy, Health & Hightech.
- Circulaire regio: doorontwikkeling tot koploper in circulariteit, klimaatadaptatie en energietransitie.
- Ontspannen regio: bevordering van een goed evenwicht tussen levendige stedelijkheid en aantrekkelijke natuur, landschap en erfgoed.
- Verbonden regio: behoud van de strategische bereikbaarheid door stimulering van slimme en duurzame mobiliteit, inclusief capaciteitsvergroting van weg- en spoorinfrastructuur en ontwikkeling van mobiliteitshubs.
- Vitale regio: versterking van de leefbaarheid, inclusie, sociale verbondenheid en weerbaarheid en inzet van alle talent.

Om dit streefbeeld te realiseren, benutten we de kracht van de regio als **Lifeport**, het innovatienetwerk rond Arnhem, Nijmegen en Wageningen waarin 'de mens centraal' staat. De regio beschikt over veel kennis over belangrijke levensbehoeften van de mens, zoals gezondheid, voeding en energie. Mede gestimuleerd door The Economic Board werken ondernemers, onderzoekers, opleiders en overheden intensief samen aan een beter, gezonder en duurzaam leven voor de huidige en toekomstige generaties. Het netwerk is gespecialiseerd in de thema's Energy, Health, Hightech en Food (o.a. via Wageningen), ondersteund door ecosystemen rond kunstmatige intelligentie/AI (AI forLife), slimme duurzaamheid (Lifeport Circular Lab) en arbeidsmarkt (Lifeport Human Capital Agenda).

De samenwerking binnen de regio is recent versterkt via een **Bestuursakkoord** dat de Groene Metropoolregio, The Economic Board en Provincie Gelderland voor de periode 2022-2032 hebben gesloten. Hierin spreken deze partijen de ambitie uit om door te groeien naar een groene metropoolregio van internationale betekenis die:

- Economisch tot de best presterende regio's van Nederland behoort:
 - Onder de noemer van Lifeport zichtbaar en herkenbaar is als topregio in Health, Hightech en Energy en op de cross over tussen Food & Health, in verbinding met Foodvalley.
 - Met zijn innovatiekracht op deze sectoren bijdraagt aan de grote maatschappelijke opgaven en tegelijkertijd aan productiviteit en werkgelegenheid van de regio.
 - Een optimale verhouding tussen vraag en aanbod op de arbeidsmarkt bewerkstelligt en daarbij komt tot innovatieve oplossingen voor productiviteitsvraagstukken.



Regio Deal

- Uitgroeit tot dé circulaire topregio in Nederland en van Europa, in alle facetten van de leefomgeving, en een internationale voorbeeldfunctie vervult op het gebied van circulariteit, samenleving, energie, voedselproductie, gezondheid en technologie.
- Hét voorbeeld is van kwalitatieve groei met een goede balans tussen levendige stedelijkheid en ontspannen leefkwaliteit: een ontspannen groeiregio in balans.

c. Bestaande initiatieven om het streefbeeld te bereiken

De komende jaren worden door private en publieke partijen miljarden in de regio geïnvesteerd, onder andere in infrastructuur, huisvesting, energietransitie, natuur en landschap en zorg. De Regio Deal is bedoeld als stimuleringsmiddel om complexe brede welvaart opgaven op een vernieuwde en versnelde manier aan te pakken en geeft als zodanig een extra impuls aan omvangrijke programma's en fondsen vanuit de regio, Rijk en EU zoals:

- Woondeal regio Arnhem-Nijmegen, waarin de ambitie is vastgelegd om tot 2040 circa 50.000-60.000 nieuwe woningen te bouwen, grotendeels door verdichting, waarvan minimaal 25% circulair in 2025 en 50% in 2030. Daarnaast wordt in de Woondeal ingezet op verbetering van de leefbaarheid in wijken en kernen (stadsvernieuwing 3.0), slimme mobiliteit en huisvesting van specifieke doelgroepen (ouderen, jongeren, statushouders, spoedzoekers en arbeidsmigranten). Deze Regio Deal draagt bij aan de realisatie van de hoge ambities met betrekking tot circulariteit en leefbaarheid.
- Verstedelijkingsakkoord regio Arnhem-Nijmegen-Food Valley, waarin afspraken worden gemaakt over de toekomstige vormgeving van landschap, wonen, economie en mobiliteit en de lange termijn planning van woon- en werklocaties. De Regio Deal verbindt en versnelt een deel van de in het akkoord opgenomen initiatieven.
- Nationaal Programma Leefbaarheid en Veiligheid (NPLV) Arnhem-Oost/Velp-Zuid, gericht op integrale wijkontwikkeling in dit deel van Arnhem en het aangrenzende Velp, waarvan de lessen via deze Regio Deal ook worden benut in andere wijken.
- Nationaal Programma Landelijk Gebied (NPLG), dat er via een gebiedsgerichte aanpak voor moet zorgen dat de opgaven voor natuur, stikstof, landbouw, water, bodem en klimaat worden gehaald. De Regio Deal versterkt de integrale aanpak van opgaven.
- Mobiliteitsfonds/MIRT Oost-Nederland, waarin afspraken worden gemaakt over investeringen in infrastructuur en mobiliteit. In de Regio Deal zullen geen mobiliteitsprojecten worden opgenomen.

Door de aanwijzing van de regio Arnhem-Nijmegen-Foodvalley als NOVEX-gebied worden fysieke ontwikkelingen meer in samenhang en geïntegreerd aangepakt, om de ruimtelijke kwaliteit te versterken en besluitvorming en uitvoering te versnellen.

Daarnaast maakt de regio gebruik van andere Rijksprogramma's en fondsen die voor heel Nederland gelden, waaronder het zorginnovatie- en preventiebeleid van het ministerie van VWS, het topsectoren- en missiegedreven innovatiebeleid en het energiebeleid van EZK, het



onderwijs- en onderzoeksbeleid van OCW, het arbeidsmarktbeleid van SZW en het grensoverschrijdende samenwerkingsbeleid van BZK. Ook werken regionale partijen met het Rijk en andere regio's samen in City Deals, die gericht zijn op het vinden van innovatieve oplossingen voor maatschappelijke vraagstukken. Zo nemen de gemeenten Arnhem en Nijmegen en regionale kennisinstellingen en maatschappelijke organisaties deel aan de City Deals 'Kennis Maken' (gericht op innovatiemilieus), 'Circulair en Conceptueel Bouwen' (gericht op stedelijke transformatie) en 'Energieke wijken, duurzaam en sociaal' (gericht op leefbaarheid en tegengaan van energiearmoede in wijken). Kennis en netwerken die hieruit voortkomen, worden benut bij de uitwerking van de Regio Deal en omgekeerd worden lessen uit Regio Deal initiatieven ingebracht in de betreffende City Deals.

d. Opgave Regio Deal voor de regio Arnhem-Nijmegen

De Regio Deal is bedoeld om – aanvullend op bestaand beleid - enkele grote en complexe maatschappelijke opgaven vanuit de innovatieve kracht van de regio aan te pakken. De inzet is om op enkele terreinen **transities** te stimuleren, door – complementair aan de geplande investeringen – vernieuwende oplossingen te ontwikkelen, de uitvoeringskracht te versterken en initiatieven te versnellen, verbinden en op te schalen.

Uit studies blijkt dat de regio Arnhem-Nijmegen overwegend gemiddeld scoort op allerlei indicatoren van brede welvaart. Het gebied kent in verhouding tot andere grote metropoolregio's in Nederland relatief beperkte achterstanden. In bepaalde wijken en dorpen zijn deze er echter wel degelijk en ook op het gebied van passende zorg, wonen, economie en verduurzaming kent de regio grote uitdagingen. Tegelijkertijd heeft de regio veel kennis en kunde in huis om deze opgaven het hoofd te bieden.

De regio wil – aanvullend op andere programma's – met de Regio Deal versneld en meer samenhangend enkele **grote en urgente opgaven** aanpakken (zie uitwerking in bijlage 1):

- Het terugdringen van de grote sociaal-economische verschillen, met forse achterstanden in o.a. gezondheid, armoede, participatie en huisvesting in bepaalde wijken.
- Het borgen van een goede balans tussen de geplande stedelijke groei om het omvangrijke woningtekort terug te dringen enerzijds en het behoud van de bijzonder aantrekkelijke natuurlijke omgeving van rivieren, stuwwallen en bossen anderzijds.
- Het tegengaan van de achterblijvende groei in regionaal product en arbeidsproductiviteit.
- Het verminderen van de grote kwantitatieve en kwalitatieve mismatches op de arbeidsmarkt.
- Het beter benutten van de kansen die de ligging aan de grens met Duitsland biedt.



Regio Deal

De nadruk in onze Regio Deal ligt op het **verminderen van de kwetsbaarheid en vergroten van de veerkracht** van:

- **Inwoners**, door het verbeteren van hun gezondheid, verminderen van armoede, vergroten van hun kennis en vaardigheden en versterken van de sociale cohesie.
- **Economie**, door het stimuleren van innovatie, met name binnen de sterke regionale clusters Energy, Health en High Tech, terugdringen van CO₂-uitstoot, meer circulaire bedrijfsprocessen, verdere digitalisering van het MKB en verduurzaming van een aantal werklocaties.
- **Leefomgeving**, door het versnellen van de energietransitie, reduceren van emissies, uitvoeren van maatregelen voor klimaatadaptatie en verbeteren van de ruimtelijke kwaliteit.

Daniel Wigboldus, voorzitter College van Bestuur Radboud Universiteit:

“In de regio Arnhem-Nijmegen komen veel problematieken bij elkaar: de arbeidsmarkt, de woningmarkt, de druk op de groene omgeving, een groeiende tweedeling. In stedelijk en landelijk gebied. Er zijn veel unieke ingrediënten voor een slimme aanpak ter bevordering van een gezonde en duurzame leefomgeving, voor iedereen. De benodigde sterke ecosystemen zijn de laatste jaren ontstaan en er wordt goed samengewerkt. De Regio Deal biedt kansen om deze samenwerking weer verder te brengen.”

We willen de Regio Deal met name inzetten voor het aanpakken van enkele complexe vraagstukken, te weten **meer toekomstbestendige zorg, wonen en economie**, die niet binnen één domein kunnen worden opgelost, maar een integrale aanpak vanuit meerdere invalshoeken en partijen vergen. Dergelijke zgn. *wicked problems* vragen experimentele aanpakken vanuit coalities van partijen, die elkaar normaliter niet zo makkelijk weten te vinden (sociale innovaties). Daarbij wordt zoveel mogelijk samenhang en synergie met het reguliere beleid gezocht, om succesvolle voorbeelden uit te rollen en de impact te vergroten.

Peter Kerris, gebiedsgedeputeerde provincie Gelderland:

De regio Arnhem Nijmegen is het groene hart van de Gelderse economie. Met de Regio Deal gaan overheden, onderwijs en ondernemers nog intensiever samenwerken om grote uitdagingen aan te pakken en de kracht van de regio nog beter te benutten'.



Regio Deal

2. Aanpak

a. Regionale aanpak

De Regio Deal Arnhem-Nijmegen richt zich op een **'Gezonde Groene Groei'**, door benutting van de uitgebreide kennis, kunde, innovatiekracht en ecosystemen in de regio op het vlak van m.n. health, hightech, energy, circulariteit en klimaatadaptie én door versterking van de uitvoeringskracht om de bovengenoemde opgaven meer integraal, sneller en grootschaliger aan te pakken. Om de komende jaren de nodige impact te bereiken binnen de belangrijkste opgaven, wordt in deze Regio Deal nadrukkelijk gekozen voor drie inhoudelijke programmalijnen:

1. Meer dan 20% van de regionale werkgelegenheid is te vinden in de zorg en in de regio vinden op dit vlak veel innovaties plaats dankzij een nauwe samenwerking tussen onderzoekers, zorginstellingen en bedrijven. Om tegemoet te komen aan de toenemende zorgvraag zonder dat de kosten en personeelsinzet sterk blijven groeien, is meer preventie en zorg in de directe omgeving nodig. De programmalijn **'gezond leven'** stimuleert (wijkgerichte) experimenten om innovaties op dit vlak te versnellen en op te schalen.
2. De regio staat voor een enorme nieuwbouw- en renovatieopgave, met tegelijkertijd de noodzaak van minder materialenverbruik, energietransitie, klimaatadaptatie en minder belasting van de leefomgeving (o.a. van stikstof). De programmalijn **'toekomstbestendig wonen'** richt zich op verbinding, versnelling en verduurzaming van deze opgaven.
3. De economische groei van de regio blijft achter bij die van andere metropoolregio's in Nederland. De programmalijn **'sterke bedrijvigheid'** streeft naar vergroting van de veerkracht van het MKB en verduurzaming van het vestigingsklimaat (inclusief werklocaties).

Het succes van deze programmalijnen is mede afhankelijk van twee randvoorwaarden:

4. De beschikbaarheid en het aanpassingsvermogen van personeel en de aansluiting op de vraag van bedrijven en instellingen. De programmalijn **'werkende arbeidsmarkt'** probeert vraag en aanbod van talent beter op elkaar af te stemmen.
5. De regio ligt aan de grens met Duitsland, maar de potenties van samenwerking met de Oosterburen worden onvoldoende benut. De programmalijn **'grenzeloos samenwerken'** is bedoeld om de samenwerking te verstevigen.

Ahmed Marcouch, voorzitter The Economic Board:

'We ontwikkelen in onze regio baanbrekende toepassingen op gebied van schone energie, betere zorg, duurzaamheid en sociale Artificial Intelligence. Daarmee kunnen we bijdragen aan de grote maatschappelijke opgaven en tegelijkertijd aan de productiviteit en werkgelegenheid waardoor onze regio een nog aantrekkelijkere plek wordt om te werken en wonen.'

Samenvattend richt de Regio Deal Arnhem-Nijmegen zich op de volgende vijf programmalijnen:



Regio Deal

A. Inhoudelijke programmalijnen

1. **Gezond leven:** innovatieve initiatieven voor stimulering van gezondheid en behoud van de kwaliteit, bereikbaarheid, betaalbaarheid en bemensing van de zorg, o.a. via wijk- of dorpsgerichte projecten waarin door samenwerking tussen zorg- en welzijnspartijen, woningcorporaties, gemeente, bedrijfsleven, burgers en belangenorganisaties wordt gewerkt aan preventie (o.a. via sport en bewegen) en zorg dichterbij mensen, vermindering van financiële kwetsbaarheid, energietransitie en gezonde leefomgeving. Voorbeelden van initiatieven zijn o.a. Digital Health Challenge Lab en andere fieldlabs in de wijk, waarbij in geselecteerde wijken samen met bewoners, zorgpartijen en woningcorporaties nieuwe zorgconcepten worden uitgetest, o.a. door vragen van burgers en professionals via zgn. *challenges* door start-ups, MKB en studententeams te laten beantwoorden. Een ander initiatief is systematische verzameling en analyse van gezondheidsgerelateerde data om de resultaten van interventies te meten en vervolgens evidence-based verbeteringen te kunnen doorvoeren.

Bertine Lahuis, Voorzitter Raad van Bestuur Radboudumc:

“De uitdagingen in de zorg zijn complex en organisatie overstijgend. Alleen door samenwerking kunnen deze het hoofd worden geboden en leiden naar een passend zorgsysteem. Om daadwerkelijk impact te kunnen realiseren en het verschil te kunnen maken voor patiënten en burgers is het noodzakelijk om de huidige consequente samenwerking over een langere termijn tussen zorginstellingen, bedrijfsleven, overheden, wijkorganisaties en woningbouwcoöperaties verdergaand te intensiveren.

Waarbij we ons met elkaar ook meer richten op gezondheid en voorkomen van ziekten in plaats van alleen op de zorg. De afgelopen jaren is de samenwerking al goed tot stand gekomen. Maar met deze Regio Deal zie ik veel meer kansen en impact vanuit een verdere samenwerking. Daarom roep ik dan ook alle relevante partijen op om aan te sluiten en samen verder te bouwen aan de meest innovatieve zorgregio voor een gezond en duurzaam leven”.

2. **Toekomstbestendig wonen:** versnelling en verduurzaming van de geplande nieuwbouw van 35.000 woningen tot 2030 via o.a. circulair en conceptueel bouwen en tijdelijke wooneenheden, alsmede renovatie en verduurzaming van bestaande wijken en kernen, inclusief energietransitie en het tegengaan van energiearmoede, vergroting van de aantrekkelijkheid van de leefomgeving en aandacht voor hittestress, opvang van water, biodiversiteit en regionale productie van materialen, bijvoorbeeld voor circulaire bouw. Voorbeeld van initiatieven zijn onder meer het opbouwen van ketens van circulaire en biobased materialen die bij nieuwbouw en renovatie van woningen en maatschappelijk vastgoed in de regio kunnen worden toegepast, het toepassen en uitrollen van de ontwikkelde ‘circulaire impactladder, het ontwikkelen van een opleidings- en innovatiecentrum voor circulair bouwen (VIA-T) en wijk- en dorpsgerichte klimaatadaptatie (zoals Koel Netwerk in Arnhem en Groene Corridor in Nijmegen).
3. **Sterke bedrijvigheid:** stimulering van de veerkracht van het MKB, o.a. via ondersteuning bij CO₂-reductie, digitalisering, circulariteit en innovatie, verduurzaming van werklocaties (al dan niet gekoppeld aan warmte- of elektriciteitsuitwisseling met nabij woonwijken) en



Regio Deal

(randvoorwaardelijk) optimalisatie van logistiek, om aldus bij te dragen aan brede welvaart in de regio.

Voorbeelden van initiatieven zijn het stimuleren van recycling (o.a. van zonnepanelen en elektronica van consument), energietransitie van bedrijven, meer gebruik van data en AI door het MKB, verduurzaming van werklocaties (bij voorkeur in samenhang met omliggende woonwijken, o.a. via tussentijdse energieopslag) en verbeteren van de toegang tot kapitaal via een financieringstafel van OostNL en banken in de regio.

Ilko Bosman, voorzitter VNO-NCW Regio Arnhem-Nijmegen:

“De samenwerking met onderwijs en overheden in onze regio heeft al geleid tot concrete resultaten. Daarnaast stimuleren we de samenwerking voor een goed vestigingsklimaat en bedrijventerreinen, welke een noodzakelijke voorwaarde zijn voor een beter woon- en leefklimaat in onze regio. Op deze terreinen zijn door de goede samenwerking de eerste resultaten zichtbaar op gebied van groei aan ondernemerschap en op het gebied van onder meer duurzame energie en gezondheid.”

B. Randvoorwaardelijke thema's

4. **Werkende arbeidsmarkt:** aanvullende acties om medewerkers te scholen (LLO), (o.a. internationaal) talent aan te trekken en te behouden, en ongezien talent te activeren, onder andere om voldoende kennis en vaardigheden te hebben voor de drie bovengenoemde thema's en beroepen van de toekomst.

Deze programmaliijn omvat een integraal regionaal Human Capital Akkoord dat de komende jaren door 25 partijen (onderwijsinstellingen, bedrijfsleven, UWV, Werkbedrijven en regionale overheden) wordt uitgevoerd. Daarnaast zijn er aanvullende initiatieven zoals digitale inclusie voor kwetsbare huishoudens en doelgerichte interventies voor jongeren zonder startkwalificatie door de maatschappelijke tak van een sportvereniging.

5. **Grenzeloos samenwerken:** meer structurele samenwerking binnen de Euregio en met aangrenzende regio's op de genoemde inhoudelijke thema's, door versterking van de uitvoeringskracht/governance tussen Euregionale partijen.

Voorbeelden van initiatieven zijn de vorming van platforms voor kennisuitwisseling en gezamenlijke acties binnen de bovengenoemde 3 inhoudelijke actielijnen en de vorming van een Skillshub in de Euregio Rijn-Waal.

Rob Verhofstad, voorzitter College van Bestuur van de HAN University of Applied Sciences:

“Vanuit onze kennisinstellingen is de samenwerking belangrijk voor het aantrekken en behouden van talenten. Zichtbaarheid van de regio hierin is essentieel. Het tonen van de kracht van innovaties in onze clusters Energy, High Tech, Health en Food, zijn daarbij goede voorbeelden. Om nog meer in te kunnen zetten op de brede welvaart is de afgelopen jaren de samenwerking in de regio geïntensiveerd. De Regio Deal bouwt daar logisch op voort, met nog meer sociaal maatschappelijke bijdrage.”

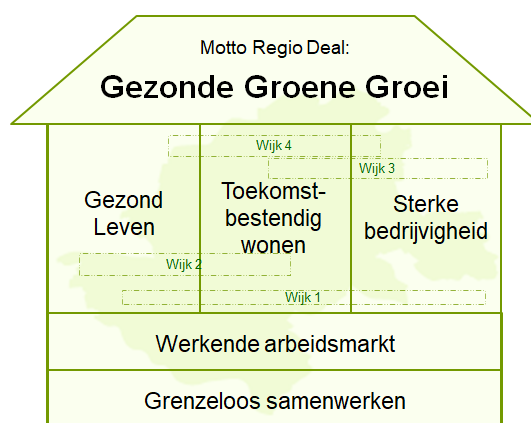
Gezien de complexiteit en wisselwerking van veel opgaven is vanuit het brede welvaartsperspectief een gebiedsgerichte benadering vanuit meerdere invalshoeken en partijen wenselijk. In aanvulling op projecten binnen de bovengenoemde programmaliijnen



nemen we daarom in de Regio Deal ook enkele **wijk- of dorpsgerichte projecten** op, waarin integraal wordt gewerkt aan verbetering van de leefbaarheid, gebouwde omgeving, natuur, gezondheid, opleidings- en werkmogelijkheden. Daarbij kiezen we voor interventies in verschillende typen wijken en dorpen (zowel in beide steden als enkele dorpen), waaruit lessen te trekken zijn voor de aanpak in de rest van de regio en Nederland.

De voorgestelde opzet van de Regio Deal kan als volgt worden samengevat:

Figuur 1 Voorgestelde opzet Regio Deal Arnhem-Nijmegen



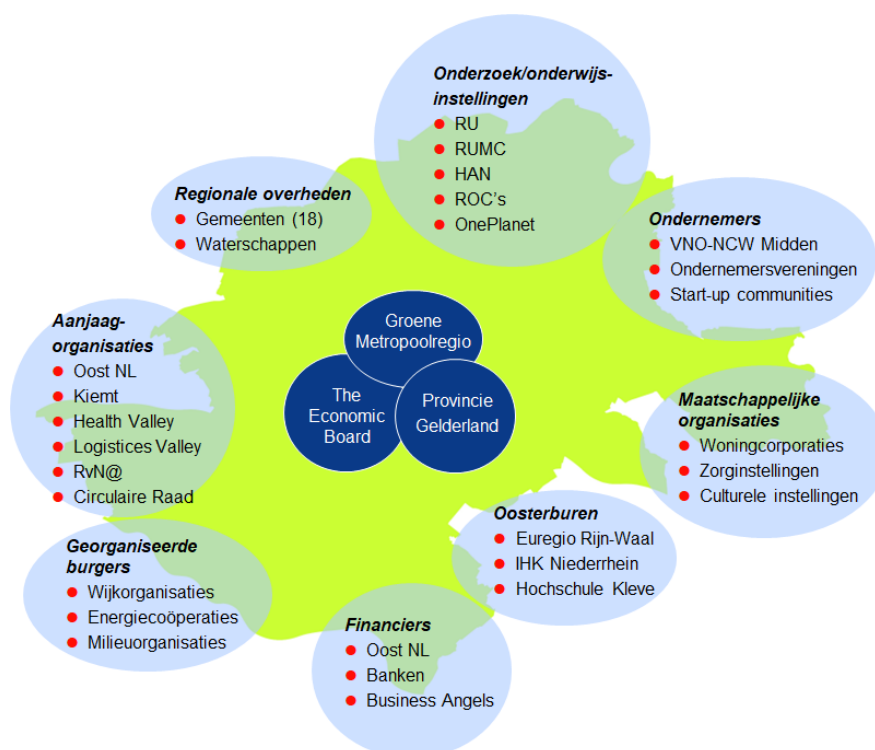
Om te voorkomen dat plannen blijven steken in papier, zal in het kader van de Regio Deal volop worden gekeken naar mogelijkheden voor versterking en vernieuwing van de **uitvoeringskracht**. Daarbij gaat het enerzijds om de eigen inbreng van betrokken bewoners, professionals, ondernemers, studenten en maatschappelijke organisaties in de aanpak van specifieke uitdagingen. Anderzijds gaat het om een meer efficiënte inzet van de beschikbare menskracht en middelen via vernieuwende aanpakken en coalities/ecosystemen. In plaats van dat elke organisatie afzonderlijk het ‘wiel weer uitvindt’ is op tal van vlakken efficiencywinst en synergie te bereiken door een gezamenlijke voorbereiding en aanpak van vergelijkbare lastige opgaven, bijvoorbeeld de verduurzaming van particuliere woningen en bedrijven via een gezamenlijk energieloket, stimulering van korte ketens van streekproducten, en realiseren van voldoende netwerkcapaciteit voor o.a. elektriciteit en waterzuivering bij geplande nieuwbouw. Door deze samenwerking kan ook de bestaande capaciteit bij gemeenten effectiever en efficiënter worden benut, doordat gebruik wordt gemaakt van vergelijkbare beleidskaders, faciliteiten en uitvoeringsorganisaties. Door als gemeenten dezelfde kaders en instrumenten te hanteren, hebben bedrijven, kennispartners en maatschappelijke organisaties te maken met een meer eenduidige en responsieve overheid.

Voor een meer uitgebreide beschrijving van de ambities, aanpak en samenhang van de programmaliijnen wordt verwezen naar bijlage 2.

Regio Deal

Een voorlopig overzicht van regionale partijen die in de Regio Deal gaan samenwerken, is weergegeven in onderstaand figuur.

Figuur 2 Overzicht van bij Regio Deal Arnhem-Nijmegen betrokken partijen



Tijdens de voorbereiding van deze propositie zijn door gemeenten, bedrijfsleven, kennisinstellingen en maatschappelijke organisaties meer dan 100 projectideeën naar voren gebracht die in de Regio Deal passen. In de dealmakingsfase met het Rijk willen we deze projecten zoveel mogelijk bundelen tot robuuste, samenhangende projecten die impact hebben. Daarbij zullen niet alle ideeën kunnen worden gehonoreerd, maar zal door een Stuurgroep met vertegenwoordigers uit overheden, bedrijfsleven en kennisinstellingen een selectie worden gemaakt op basis van de volgende criteria (die in overleg met het Rijk verder worden aangescherpt):

- Passend binnen de programmalijnen c.q. gekozen wijken.
- Ingediend door stakeholders uit meerdere O's (overheden, ondernemers, onderwijs en onderzoek en/of maatschappelijke organisaties).
- Substantiële regionale impact qua bereik van doelgroepen, milieuwinst, economie, etc.
- Uitvoeringskracht van de projectorganisatie.
- Doelmatigheid, inclusief eigen inbreng van partijen en multiplier van Rijksbijdrage.
- Kansen voor opschaling/mainstreaming van aanpak na afloop van projectperiode.



Regio Deal

b. Beoogde effecten op lange termijn

De voorgenomen interventies in de vijf programmalijnen hebben o.a. de volgende positieve effecten op de kwaliteit van leven, wonen en werken van inwoners en ondernemers ('brede welvaart') op langere termijn:

1. Gezondheid/welzijn mensen

- Vermindering van gezondheidsachterstand van kwetsbare groepen, door o.a. stimulering van een meer gezonde leefstijl en omgeving, verduurzaming van woningen en meer werkmogelijkheden dichtbij huis.
- Toepassing van nieuwe zorgconcepten in wijken en kernen, waardoor mensen langer zelfstandig en zelfredzaam zijn, minder zorgpersoneel nodig is en de zorgkosten worden gedrukt.
- Meer intensieve samenwerking tussen burgers, zorg-, welzijns-, woningbouw-, overheids- en bedrijfspartijen, gericht op een gezond leven en leefomgeving.

2. Versnelling en verduurzaming woningaanbod

- Toepassing van meer circulaire en biobased materialen in nieuwbouw en renovatie, waardoor minder CO₂-uitstoot.
- Verduurzaming van woningen en zo bijdragen aan een lagere energierekening.
- Meer tijdelijke en flexibele huisvesting ter overbrugging van tekorten voor bepaalde doelgroepen.

3. Innovaties en verduurzaming van MKB in ketens en werklocaties

- Energiebesparing, meer hernieuwbare energie en betere balancerings tussen energievraag en -aanbod in enkele ketens.
- Uitbouw van digitale vaardigheden en toepassingen binnen het MKB.
- Verduurzaming van tenminste 7 werklocaties met groot energieverbruik.

4. Menselijk kapitaal

- Meer structurele samenwerking tussen onderwijspartijen op alle niveaus, bedrijfsleven en uitvoeringsorganisaties (UWV, Werkbedrijven), gericht op uitbouw van belangrijke vaardigheden van personeel, werkzoekenden en studenten.
- Groter arbeidsaanbod voor met name de sectoren Energy, Health en Hightech door het versterken van vooral technische en digitale vaardigheden, behoud en aantrekken van studenten en activeren van onbenut potentieel.
- Meer zichtbaarheid van de regio als aantrekkelijk gebied om te studeren, werken en wonen.

5. Grensoverschrijdende samenwerking

- Een grensoverschrijdend platform met gezamenlijke agenda waarin partijen zoals de Groene Metropoolregio, Economic Board, Provincie, Euregio, Landkreise, Bezirksregierung en IHKs op reguliere basis bijeenkomen, gericht op uitwisseling van kennis en ervaringen en vertaling van geïdentificeerde kansen en uitdagingen naar concrete projecten.



Regio Deal

c. Resultaten en bereik doelgroepen op korte termijn

De voorgenomen interventies richten zich op de volgende doelgroepen (eerste aanzet, mede afhankelijk van de uiteindelijk gekozen projecten):

1. Gezond leven

- Circa 50.000 inwoners van tenminste 4 wijken en kernen in Arnhem, Nijmegen en regiogemeenten.
- Circa 1.000 professionals getraind in nieuwe zorgconcepten in wijk of kern.
- Circa 25 start-ups en MKB die challenges uitvoeren en business cases ontwikkelen voor vragen die vanuit bewoners en professionals opkomen.
- Kennispartners: circa 500 studenten en 50 onderzoekers uit verschillende richtingen en instellingen betrokken zijn bij uitwerking van innovatieve concepten.

2. Toekomstbestendig wonen

- Tenminste 6.000 nieuwe wooneenheden tot 2026 circulair gebouwd.
- Minstens 4 wijken of dorpen ondersteund met renovatie en verduurzaming van huizen.
- Tenminste 5 circulaire en/of biobased ketens van bedrijven, waaronder toeleveranciers, projectontwikkelaars en aannemers.

3. Duurzame bedrijvigheid

- Circa 200 start-ups krijgen ondersteuning van start-up programma's.
- Circa 40 MKB-bedrijven aan de slag met circulaire projecten.
- Circa 400 MKB-bedrijven maken vervolgstappen in digitalisering van hun bedrijfsvoering.
- Circa 7 werklocaties verduurzaamd en 300 bedrijfskavels vergroend.
- Versterking en uitbouw van netwerken/ecosystemen, zoals Circulaire Raad Arnhem-Nijmegen.

4. Werkende arbeidsmarkt

- Circa 10.000 bedrijfsmedewerkers geschoold in o.a. technische en digitale vaardigheden.
- Circa 40.000 jongeren en jong volwassenen zijn in contact gebracht met innovatieve bedrijven in de regio.
- Circa 50% van de IT-studenten voeren projecten in de regio om ze te laten ervaren hoe het is om te werken in de regio.
- Circa 1.000 werkzoekenden aan slag in zorg, energie en techniek.
- Circa 5.000 kwetsbare huishouders ondersteund met hardware (refurbished laptops gedoneerd door bedrijven en instellingen uit de regio), toegang tot internet en getraind op digitale vaardigheden.

Regio Deal

- Tenminste 5 actieve werktafels van kennisinstellingen, bedrijfsleven, UWV, SBB, WZW, Werkbedrijven en overheden actief aan de slag met LLO, aantrekken en behoud van talent en activeren van ongezien talent voor de regionale speerpunten.
5. Grenzeloos samenwerken
- Een platform waar Nederlandse en Duitse partijen afstemmen, samenwerken en organiseren rond gezond leven, toekomstbestendig wonen, verduurzaming van bedrijvigheid en arbeidsmarkt.
 - Circa 6 extra grensoverschrijdende projecten rondom o.a. energie, circulair, digitalisering en logistiek.

Doelgroepen worden via wijkorganisaties, ondernemersverenigingen, studentenorganisaties, thematische klankbordgroepen, e.d. betrokken bij de uitwerking en uitvoering van de initiatieven binnen de Regio Deal.

De interventielogica ofwel verandertheorie van deze Regio Deal is samengevat in figuur 3.

Figuur 3 Theory of Change Regio Deal Gezonde Groene Groei Arnhem-Nijmegen (eerste aanzet)

Knelpunten/ kansen	Ambities 2026	Input	Programmalijnen	Output 2026	Resultaat 2030	
Krachtig innovatie-ecosystemen • Health • Hightech • Energy • Slimme duurzaamheid • Human Capital Akkoord	Gezondheid • Lagere levensverwachting • Onvoldoende zorgpersoneel • Onbeheersbare zorgkosten	• ≥50% zorg in leefomgeving • Challenge based innovation	• Coalitiepartijen • ± 25 mln.	Gezond Leven • Wijkgerichte aanpak • Datagedreven oplossingen	• 4 wijken/dorpen 50.000 inwoners • 1.000 getrainde zorgprofessionals • 25 challenges uitgevoerd • 500 studenten en 50 onderzoekers	• Verminderde gezondheidsverschillen • Schaalbare best practices gezondheidsaanpak wijken
	Wonen • Grote opgave voor nieuwbouw en renovatie • Circulair & klimaatbestendig	• 50% nieuwe woningen circulair • Aanpak energiearmoede • Gezonde leefomgeving	• Circulaire ketens • Coalitiepartijen • ± 25 mln.	Toekomstbestendig Wonen • Circulaire ketens • Verduurzaming woningen • Klimaataanpak	• 6.000 circulaire wooneenheden • 4 wijken integrale renoveren / reductie energiearmoede • Tenminste 5 circulaire en/of biobased ketens	• Wijkgerichte energie / klimaattransitie • 50% circulaire bouw • Meer tijdelijke en flexibele huisvesting
	Bedrijvigheid • CO ₂ reductie • Innovatievermogen • Duurzame werklocaties	• Clusteruitbouw Energy, Health & Hightech • Versterking MKB • Verduurzaming werklocaties • Logistiek als enabler	• Clusterpartijen • ± 30 mln.	Sterke Bedrijvigheid • Verduurzaming en digitalisering MKB • Duurzame werklocaties	• 200 start-ups ondersteuning • 40 bedrijven circulair • 400 MKB digitaal • 7 werklocaties verduurzaamd • 300 bedrijfskavels vergroend	• Meer veerkrachtig MKB (digitaal, circulair, energie) • Duurzame werklocaties
	Menselijk kapitaal • Bijscholen medewerkers (LLO) • Vasthouden jongeren • Werk voor ongezien talent	• Bijscholing werkenden • Aantrekkelijke omgeving promoten • Werkzoekenden aan het werk	• Werktafels per speerpunt • ± 18 mln.	Werkende Arbeidsmarkt • Leven Lang Ontwikkelen • Vathouden talent • Ongezien talent	• 10.000 medewerkers LLO • 1.000 werkzoekenden aan slag in zorg en techniek • 40.000 jongeren in contact met MKB • 5.000 kwetsbare huishoudens digitaal • 5 actieve werktafels	• Verminderde tekorten • Veerkrachtig arbeidspotentieel
	Grensligging • Arbeidsmarkt • Kennisuitwisseling • Handel	• Versterking governance speerpunten	• Platforms • ± 2 mln.	Grenzeloos Samenwerken • Governance • Projecten	• Grensoverschrijdende platform • Skillshub Euregio	• Structurele samenwerking Nederland- Duitstand

d. Betrokkenheid van het Rijk

De genoemde complexe en urgente opgaven kunnen niet alleen door de regio zelf worden opgelost, maar vergen **actieve betrokkenheid van uiteenlopende departementen** van het Rijk. Inzet van het Rijk is onder meer nodig voor:

- Faciliteren van experimenten op het vlak van gezond leven, toekomstbestendig wonen en duurzame, slimme bedrijvigheid die extra inzet van menskracht en middelen vergen.



Regio Deal

- Aanbrengen van meer samenhang in de aanpak van opgaven door interdepartementale samenwerking en ondersteuning.
- Meedenken over versnelling en opschaling van potentieel succesvolle aanpakken en allianties.

Naast financiële ondersteuning worden ook **niet-financiële bijdragen** van het Rijk gevraagd, waaronder:

- Beleidsinhoudelijk
 - Concrete ambities en instrumenten voor benodigde transities.
 - Ruimte voor experimenteren, o.a. versnelde beschikbaarheid van locaties voor tijdelijke woningen en collectieve voorzieningen
- Aanpassing van wet- en regelgeving, o.a.
 - Flexibiliteit om met nieuwe zorg- en duurzaamheidsconcepten en daarbij horende andere financieringsconstructies te experimenteren.
 - Regelgeving rond energietransitie.
 - Verbeteren certificering en regelgeving bij biobased & circulair ondernemen.
 - Heldere, centrale regelgeving t.a.v. status afval dat wordt hergebruikt.
 - Een andere vorm van uniforme producentenverantwoordelijkheid, te weten een uniforme ketenverantwoordelijkheid waarbij landelijk wordt bepaald wat doelen en verantwoordelijkheden zijn voor alle partijen in de keten.
 - Het aanpassen van de nu negatieve prikkel voor maatregelen bij CO2-heffing door waardering scope 2&3-projecten (indirecte en via andere eigenaren uitgestoten CO2 emissies).
 - Uitbreiding van de mogelijkheden tot experimenten, bijvoorbeeld van meldingsplichtige bedrijven, alsmede tot het uitvoeren van Onderzoek Circulaire Economie & VTH proefnemingen op te nemen in het Activiteitenbesluit. In vergunningen dienen deze voorschriften standaard opgenomen te worden. Dit geeft bedrijven meer ruimte om binnen de kaders van de vergunning te experimenteren.
- Kennisdeling met betrekking tot onder meer:
 - Netcongestie problematiek en oplossingen, inclusief faciliterend beleid (met mogelijke gedoogconstructies) voor werklocaties en woonwijken, zodat netcongestieproblematiek aangepakt kan worden.
 - Expertise via ondersteuning voor de omgevingsvraagstukken.



Hubert Bruls, voorzitter van de Groene Metropoolregio Arnhem-Nijmegen:

'We verheugen ons op de verdergaande samenwerking. Ik hoop en verwacht dat het kabinet nog meer inzet op onze regio, zodat wij de grote opgaven waar we voor staan gezamenlijk aanpakken. We hebben een visie en een concreet activiteitenplan, maar we hebben het Rijk daar wel bij nodig. Dan kunnen we verder innoveren, gekwalificeerd personeel opleiden, omscholen en aantrekken en de komende jaren 60.000 woningen bouwen met behoud van onze groene omgeving.'

De Regio Deal draagt op verschillende manieren bij aan **brede landelijke opgaven**. Zo ondersteunen de experimenten rond gezond leven in verschillende wijken de nationale ambitie om in 2030 tenminste 50% van de zorg in omgeving van burger aan te bieden. De experimenten met ketenontwikkeling, inzet van circulaire materialen en bouwconcepten, en toepassing van tools als de circulaire impactladder, gevolgd door bredere uitrol, dragen bij aan de ambities van het Rijk om in 2050 volledig circulair te zijn. Ook leveren initiatieven rond verduurzaming en digitalisering van het MKB bij aan innovatie en verdienvermogen van Nederland. De aanpak ter stimulering van een werkende arbeidsmarkt leveren voorbeelden van meer structurele intensieve samenwerking tussen stakeholders en gerichte aanpakken (o.a. rond Leven Lang Ontwikkelen, ofwel LLO) die ook elders in het land kunnen worden toegepast.



Regio Deal

3. Financiële aspecten

a. Budget en financiering

Tijdens de voorbereiding van deze propositie zijn door coalities van meer dan 180 vertegenwoordigers van gemeenten, kennisinstellingen, bedrijfsleven en maatschappelijke organisaties in de regio initiatieven aangedragen die passen binnen de opgaven van deze Regio Deal. Op basis van deze inbreng wordt het totale budget voor de Regio Deal vooralsnog geschat op circa 100 mln euro, waarvan 40 mln (inclusief BTW) wordt gevraagd van het Rijk. Op basis van de optelsom van geschatte kosten van de ingediende projectideeën en de bijdragen die vanuit de Regio Deal worden gevraagd, is een voorlopige verdeling van het budget en financiering over de verschillende programmaliijnen gemaakt, die er grofweg als volgt uitziet.

Tabel 1. Ruwe inschatting verdeling budget op basis van eerste oogst projecten

Programmaliijn	Totaalbudget	Regionale cofinanciering	Gevraagde bijdrage Rijk
1. Gezond leven	25	15	10
2. Toekomstbestendig wonen	25	15	10
3. Sterke bedrijvigheid	30	20	10
4. Werkende arbeidsmarkt	18	9	9
5. Grenzeloos samenwerken	2	1	1
Totaal	100	60	40

Als het kabinet besluit om met de regio Arnhem-Nijmegen een Regio Deal aan te gaan, worden in overleg met het Rijk de projecten verder uitgewerkt en ontstaat een specifiek beeld van het totale budget, de regionale cofinanciering en de gevraagde bijdrage per project. De **regionale cofinanciering** is deels in cash en deels in natura (ureninzet), die tijdens de dealmaking met het Rijk in het voorjaar van 2023 verder wordt geconcretiseerd. Deze cofinanciering is – afhankelijk van de geselecteerde projecten – onder meer afkomstig van de volgende partijen:

1. Gezond leven

- Zorginstellingen als Radboud UMC, Rijnstate, CWZ, ZZGgroep, GGD en GGZ.
- Woningcorporaties in betrokken steden en dorpen, Woonzorg Nederland.
- Investeerders als Bouwinvest (potentieel), OostNL en banken.
- Kennisinstellingen als Radboud Universiteit, OnePlanet, WUR en HAN.

2. Toekomstbestendig wonen

- Regionale overheden als betrokken gemeenten, GMR, Provincie Gelderland.
- Woningcorporaties.
- Warmteleveranciers als ARN, AVR en NXP.
- Netbeheerders als Alliander.
- Aanjaagorganisaties als Connectr, Kiemt en Oost NL.



Regio Deal

- Betrokken burgers en ondernemers.
3. Sterke bedrijvigheid
 - VNO-NCW Midden en individuele bedrijven.
 - Betrokken gemeenten, GMR en Provincie Gelderland.
 - Kennisinstellingen als ROC's Rijn IJssel en Nijmegen, HAN, RU en OnePlanet Research Center.
 4. Werkende arbeidsmarkt:
 - Gemeenten.
 - Vertegenwoordigers bedrijfsleven.
 - Onderwijsinstellingen als ROC's, HAN en RU.
 - Uitvoeringsorganisaties als UWV en werkbedrijven.
 - Maatschappelijke organisaties als Bibliotheek en Vitesse Betrokken.
 5. Grenzeloos samenwerken:
 - Gemeenten, bedrijfsleven en kennisinstellingen in de Euregio (Nederland en Duitsland).

b. Doelmatige besteding middelen

De investeringen die de komende jaren in gezondheid & zorg, wonen & verduurzaming van de leefomgeving, innovatie & duurzame bedrijvigheid en werklocaties, en opleidingen & arbeidsmarkt en het verminderen van sociale achterstanden in wijken worden gedaan, bedragen miljarden euro's. De bijdrage van 40 mln. die uit de Regio Envelop wordt gevraagd, is vooral bedoeld om initiatieven te versnellen en op te schalen en de uitvoeringskracht te versterken.

De doelmatige besteding van middelen wordt geborgd door strikte eisen te stellen aan de cofinanciering van projecten, zodat het eigenaarschap van betrokken partijen wordt verzekerd, en door doelmatigheid als expliciet criterium mee te nemen bij de keuze van projecten die in de Regio Deal worden opgenomen.

c. Structurele voortzetting

Op basis van het Bestuursakkoord tussen Groene Metropoolregio, The Economic Board en Provincie Gelderland is een rollende investeringsagenda ontwikkeld, die door een bestuurlijk gebiedsoverleg van deze drie partijen wordt gemonitord. De Regio Deal zal een afzonderlijk, expliciet gelabeld onderdeel worden van deze regionale investeringsagenda. Hiermee wordt enerzijds de synergie tussen de uiteenlopende investeringen van betrokken partijen tijdens de uitvoering van de Regio Deal gewaarborgd en anderzijds worden voorgesorteerd op voortzetting van initiatieven na afloop van de Rijksbijdrage. Succesvolle aanpakken worden opgeschaald en geborgd door ze in te bedden in de strategie van betrokken overheden en samenwerkingsverbanden.



Regio Deal

4. Organisatorische aspecten

a. Sturing en uitvoering

De regionale **sturing** van deze Regio Deal Gezonde Groene Groei is als volgt:

- Het bestaande Gebiedsoverleg van het Bestuursakkoord Arnhem-Nijmegen bestaande uit twee bestuurders namens de Groene Metropoolregio, twee namens The Economic Board (één vertegenwoordiger namens het bedrijfsleven en één namens de kennisinstellingen) en één Gebiedsgedeputeerde vanuit Provincie Gelderland vormt de Stuurgroep van de Regio Deal, die verantwoordelijk is voor het vaststellen van de kaders en de monitoring van de uitvoering.
- Een ambtelijk adviesteam met vertegenwoordigers van de Groene Metropoolregio, The Economic Board en de Provincie Gelderland is verantwoordelijk voor de voorbereiding van de besluitvorming en monitoring.

Voor de **uitvoering** van de Regio Deal wordt een **projectbureau** gevormd dat zoveel mogelijk aansluit op reeds bestaande structuren. Vooralnog wordt gedacht aan de volgende opzet:

- Een projectleider (v/m) die namens, maar onafhankelijk van, de drie partijen de uitvoering aanstuurt, ambities en doelen bewaakt en verantwoording aflegt over output en effecten.
- Vijf werkgroepen voor uitvoering van elk van de vijf programmalijnen, die bestaan uit een medewerker van The Economic Board of de Groene Metropoolregio als programmaleider en uitvoerend medewerkers vanuit bedrijfsleven, kennisinstellingen, overheden en maatschappelijke organisaties (zoveel mogelijk aansluitend op bestaande Helixgroepen of opgaventeams binnen de regio).
- Een cross-sectorale werkgroep met 2 vertegenwoordigers uit elk van de vijf werkgroepen, die zorgt voor samenhang en synergie tussen de programmalijnen en de uitvoering van de geselecteerd wijk- of dorpsgerichte projecten.

Voor de **gezamenlijke sturing** van de Regio Deal door **Rijk en regio** stellen we de volgende werkwijze voor:

- Halfjaarlijks overleg tussen de regionale Stuurgroep met een delegatie van Rijk over de voortgang van de uitvoering, de realisatie van ambities en doelen, lessen ten aanzien van opgaven, governance, opschalingsmogelijkheden, e.d. en aanvullende niet-financiële vragen aan het Rijk.
- Regelmatig tussentijds overleg met de dealmakers van het Ministerie van BZK.

Zoals eerder aangegeven vindt de borging van de regionale samenwerking na afloop van de Regio Deal plaats via het bestaande Gebiedsoverleg van Groene Metropoolregio, The Economic Board en Provincie rond de Investeringsagenda Arnhem-Nijmegen en de NOVEX-uitwerking.



Regio Deal

b. Draagvlak voor de Regio Deal

Tijdens de voorbereiding van deze propositie is diverse keren overleg geweest met de achterbannen van de Groene Metropoolregio en The Economic Board. Tevens is veelvuldig bilateraal overleg gepleegd met vertegenwoordigers van kennisinstellingen, bedrijfsleven, gemeenten en maatschappelijke organisaties. Ook is tweemaal een bredere stakeholdersbijeenkomst georganiseerd met 50 resp. 65 deelnemers.

Communicatie over de Regio Deal richting potentiële partners heeft plaatsgevonden via de Civic Entrepreneurs van The Economic Board, de Opgavemanagers van de Groene Metropoolregio, medewerkers van de Provincie en de projectleider, zowel via individuele gesprekken als nieuwsbrieven, website en bestaande gremia en overlegstructuren. Via deze stakeholders zijn burgers, bedrijfsleven, maatschappelijke organisaties en kennis- en culturele instellingen bij de uitwerking van deze propositie betrokken. Uitgangspunt is dat deze partijen bij de concretisering van projecten tijdens de dealmakingsfase nog intensiever bij de Regio Deal aanhaken.

De besluitvorming over de propositie vindt plaats door de Colleges B&W van de 18 gemeenten, het College van GS van de Provincie Gelderland en de leden van The Economic Board. Zij zijn verantwoordelijk voor de betrokkenheid van hun achterbannen (inclusief staten en raden).

Figuur 4 Visuele samenvatting Regio Deal

